

MARSEILLE



VIEUX-PORT

TROPHÉE
DUO MAX
MASSILIA CUP
OFFSHORE 2024

MINI 6,50 • CLASS 40 • IRC • OSIRIS

> COURSE AU LARGE <

DU 21 AU 30 JUIN

Massilia Cup Offshore

Du 21 au 30 juin 2024
Départ de Marseille dimanche 23 juin

AVIS DE COURSE

Grade 5A

L'épreuve « Massilia Cup Offshore - Trophée Duo Max » est organisée par le Cercle Nautique et Touristique du Lacydon (CNTL) du vendredi 21 au 30 juin 2024.

En partenariat, la Classe Mini, la Class40, la Classe Sun Fast 30 OD et L'UNCL Pôle course du YCF

Sous l'égide de la Fédération Française de Voile

Mini 6.50, course en solitaire de 530 milles, niveau B,

Class40, course en double de 600 milles en 2 étapes,

Sun Fast 30 OD, course en double de 530 milles en 2 étapes,

IRC, Championnat Méditerrané IRC, course en double ou solitaire de 530 milles en 2 étapes,

OSIRIS, course en équipage ou en double de 530 milles en 2 étapes.



La mention [NP] dans une règle signifie qu'un bateau ne peut pas réclamer (No Protest) contre un autre bateau pour avoir enfreint cette règle. Cela modifie la RCV 60.1(a).

La mention [DP] dans une règle signifie que la pénalité pour une infraction à cette règle peut, à la discrétion du jury, être inférieure à une disqualification.

Prévention des violences et incivilités

La FFVoile rappelle que les manifestations sportives sont avant tout un espace d'échanges et de partages ouvert et accessible à toutes et à tous.

A ce titre, il est demandé aux concurrents.es et aux accompagnateurs de se comporter en toutes circonstances, à terre comme sur l'eau, de façon courtoise et respectueuse indépendamment de l'origine, du genre ou de l'orientation sexuelle des autres participants

1. REGLES

La course est régie par :

- 1.1 les règles de course de World Sailing dénommées ci-après RCV,
- 1.2 la réglementation spéciale offshore de catégorie 2 monocoque s'applique aux Mini 6.50.
la réglementation spéciale offshore de catégorie 3 monocoque avec radeau de survie s'applique aux Class40, Sun Fast 30 OD, IRC et les OSIRIS, dénommées ci-après RSO.
En complément des RSO catégorie 3, au moins une personne titulaire du stage World Sailing tel que décrit dans les RSO devra faire partie de chaque équipage IRC et OSIRIS.
La Division 240 s'applique à tous les navires sous pavillon français, notamment l'obligation d'avoir une radiobalise de localisation des sinistres (EPIRB) codée en hexadécimal au nom du navire. Les navires étrangers participant devront eux aussi être en possession d'une EPIRB répondant aux mêmes caractéristiques.
- 1.3 Les prescriptions nationales s'appliquant aux concurrents étrangers précisées en annexe « Prescriptions » si nécessaire,
- 1.4 les règlements fédéraux,
- 1.5 la partie B, section II du Règlement International pour Prévenir les Abordages en Mer (RIPAM) quand elle remplace les RCV du chapitre 2,
- 1.6 les règles de classe et de jauge Mini 6.50 (Guide Mini de l'année en cours) pour les bateaux qui y sont soumis,
- 1.7 les règles de jauge IRC pour les bateaux qui y sont soumis,
- 1.8 les règles du Championnat Méditerranée équipage, double et solitaire IRC 2024, pour les bateaux jaugés IRC,
- 1.9 les règles de classe et de jauge de la Class40, pour les bateaux qui y sont soumis,
- 1.10 les règles de classe et de jauge de la Classe Sun Fast 30 OD, pour les bateaux qui y sont soumis,
- 1.11 les règles de jauge OSIRIS pour les bateaux qui y sont soumis,
- 1.12 en cas de traduction de cet avis de course, le texte français prévaudra.
- 1.13 Les RCV du chapitre 2 sont remplacées par la partie B (Règles de barre et de route) du Règlement International pour Prévenir les Abordages en Mer (RIPAM) entre 21h30 et 06h30 (heure française).
- 1.14 Les textes des règlements (ou les liens vers ces textes) cités ci-dessus sont disponibles sur :
<https://arbitrage.ffvoile.fr/regles-et-documents/>

2. INSTRUCTIONS DE COURSE

- 2.1 Les instructions de course et les annexes éventuelles seront disponibles à l'issue du briefing sécurité.
- 2.2 Les IC seront disponibles en version électronique sur la page internet de la « Massilia Cup Offshore » :
<https://www.cntl-marseille.com/actualites/massilia-cup-offshore-2024-920.htm> et sur le groupe de messagerie électronique « CNTL – Massilia Cup Offshore »

3. COMMUNICATION

- 3.1 Un moyen électronique permettant l'échange de données numériques et permettant l'utilisation l'application de messagerie électronique (ex : WhatsApp, Telegram...) est obligatoire. Les moyens de communication permettant l'échange de données numériques est interdit pour les Mini 6.50 à partir du moment où les bateaux sont en configuration course (Cf. Art-8 de l'avis de course).
- 3.2 Avant la clôture des confirmations d'inscription toutes les informations officielles seront publiées sur la page internet de « Massilia Cup Offshore » : <https://www.cntl-marseille.com/actualites/massilia-cup-offshore-2024-920.htm>
- 3.3 Après la clôture des confirmations d'inscription toutes les informations officielles seront publiées sur le groupe de messagerie « CNTL – Massilia Cup Offshore » qui sera le tableau officiel.
L'ajout au groupe se fait en suivant ce lien <https://t.me/+Ostd6UDaZodiNTNk> ou en scannant le QR Code ci-contre.
- 3.4 [DP] [NP] A partir du premier signal d'avertissement jusqu'à la fin de la dernière course du jour, sauf en cas d'urgence, un bateau ne doit ni émettre ni recevoir de données vocales ou de données qui ne sont pas disponibles pour tous les bateaux.



4. ADMISSIBILITE, INSCRIPTION ET AUTORISATION DE DEPART

4.1 Admissibilité

- 4.1.1 Chaque concurrent devra avoir 16 ans révolus au plus tard le 26 mai 2024.
- 4.1.2 La Massilia Cup Offshore Mini 6.50 est ouverte aux « Bateau/Skipper » conformes au règlement et à la jauge de la Classe Mini 6.50.
- 4.1.3 La Massilia Cup Offshore est ouverte aux « Bateau/Skipper » conformes au règlement de la classe et à la jauge de la Class40.
- 4.1.4 La Massilia Cup Offshore est ouverte aux « Bateau/Skipper » conformes au règlement de la classe et à la jauge de la Classe Sun Fast 30 OD.
- 4.1.5 La Massilia Cup Offshore est ouverte aux bateaux conformes à la jauge IRC 2024.
- 4.1.6 La Massilia Cup Offshore est ouverte aux bateaux conformes à la jauge OSIRIS 2024.
- 4.1.7 Le nombre de bateaux est limité à :
 - 30 Mini 6.50 Proto et Série,
 - 40 bateaux pour toutes les autres séries confondues (Sun Fast 30 OD, Class40, IRC et OSIRIS).

4.2 Inscription

- 4.2.1 Les bateaux admissibles peuvent s'inscrire en complétant les formulaires disponibles sur : <https://www.cntl-marseille.com/actualites/massilia-cup-offshore-2024-920.htm>
- 4.2.2 Date limite d'inscription le 26 mai 2024. Après cette date une majoration sera appliquée (voir Art.5). Pour toutes inscriptions et/ou règlements des droits à payer parvenus après le 26 mai 2024, l'organisateur appliquera une majoration sur les frais d'inscription, l'organisateur pourra vous placer sur liste d'attente ou refuser votre inscription, notamment s'il est dans l'incapacité de fournir les prestations nécessaires au bon déroulement de votre course (place de port, balise de géolocalisation...).
- 4.2.3 Pour valider votre inscription vous devez :
 - attacher (uploader) tous les documents demandés lors de votre inscription en ligne,
 - compléter votre liste d'équipage en ligne avant la date et l'heure limite de confirmation des inscriptions,
 - vous acquitter des frais d'inscription avant la date et heure limite de confirmation des inscriptions.Possibilité de paiement :
 - à distance, un lien de paiement sécurisé vous sera envoyé à la réception de votre inscription,
 - par chèque bancaire à l'ordre du CNTL en indiquant au dos le nom et le n° de voile du bateau,
 - en appelant le secrétariat pour effectuer un paiement à distance par carte bancaire,
 - en effectuant un virement bancaire en indiquant lors du virement le nom et le n° de voile du bateau (attention tous les frais bancaires restent à la charge du donneur d'ordre).

Cercle Nautique et Touristique du Lacydon, Quai marcel Pagnol, 13007 Marseille - 04 91 59 82 00

[Télécharger les informations bancaires du CNTL](#)

4.3 Autorisation de départ

Chaque bateau, représenté par son skipper, pour être autorisé à prendre le départ, doit :

- 4.3.1 Signer la fiche d'inscription comprenant les informations relatives au bateau, la liste d'équipage stipulant numéro de Licence Club FFVoile, nom, prénom, jours de présence à bord
- 4.3.2 a) Pour chaque membre de l'équipage en possession d'une licence Club FFVoile :
 - Soit la licence Club FFVoile mention « compétition » valide attestant la présentation préalable d'un certificat médical de non-contre-indication à la pratique de la voile en compétition
 - Soit la licence Club FFVoile mention « adhésion » ou « pratiquant » accompagnée d'un certificat médical de non-contre-indication à la pratique de la voile en compétition datant de moins d'un an.
- b) Pour chaque membre de l'équipage n'étant pas en possession d'une Licence Club FFVoile, qu'il soit étranger ou de nationalité française :
 - un justificatif d'appartenance à une Autorité Nationale membre de World Sailing
 - un justificatif d'assurance valide en responsabilité civile avec une couverture minimale de deux millions d'Euros
 - un certificat médical de non-contre-indication à la pratique de la voile en compétition datant de moins d'un an (rédigé en français ou en anglais).
- c) Une autorisation parentale pour tout membre mineur de l'équipage
- 4.3.3 Avoir satisfait aux contrôles des équipements de sécurité suivant le calendrier de rendez-vous mis en place par l'organisateur.
 - Pour les bateaux de la Classe Mini 6.50, l'armement des bateaux devra correspondre aux Règles Spéciales Offshores catégorie 2 et aux exigences de la Classe Mini 6.50.
 - Pour les bateaux de la Class40, l'armement des bateaux devra correspondre aux Règles Spéciales Offshores catégorie 3 avec radeau de survie et aux exigences de la Class40.
 - Pour les bateaux de la Classe Sun Fast 30 OD, l'armement des bateaux devra correspondre aux Règles Spéciales Offshores catégorie 3 avec radeau de survie et aux exigences de la Classe Sun Fast 30 OD.
 - Pour les bateaux de la jauge IRC et OSIRIS, l'armement des bateaux devra correspondre aux Règles Spéciales Offshores catégorie 3 avec radeau de survie.

- 4.3.4 Les participants à la Massilia Cup Offshore des groupes IRC et OSIRIS doivent remplir la fiche de contrôle de sécurité et la signer (envoyée par mail après réception des droits d'inscription).
Elle comporte :
- Une partie déclarative remplie par le skipper, qui pourra être contrôlée avant le départ ou pendant l'épreuve, à tout moment.
 - Une partie qui sera vérifiée avant le départ (Numéro MMSI, Radeau, VHF, Balise de détresse... etc.) par les équipes de l'organisateur suivant le calendrier de rendez-vous.
- 4.3.5 Avoir satisfait aux contrôles de jauge effectués à la discrétion du Comité Technique.

5. DROITS A PAYER

Mini 6.50	350 €
IRC Solo	450 €
Double IRC, OSIRIS, Class40, Classe Sun Fast 30 OD	550 €
OSIRIS Equipage	650 €

5.1 **Une majoration de 150 euros sera appliquée pour tout versement effectué après le 26 mai 2023.**

5.2 **Pour une annulation d'inscription avant le :**

- **8 juin 2024**, 25% des droits à payer seront conservés par l'autorité organisatrice,
 - **15 juin 2024**, 50% des droits à payer seront conservés par l'autorité organisatrice.
- A partir du **16 juin 2024**, le montant intégral des droits à payer sera conservé par l'autorité organisatrice.

6. PUBLICITE DE L'EPREUVE [DP]

Les bateaux doivent arborer la publicité choisie et fournie par l'autorité organisatrice. Si cette règle est enfreinte, la Réglementation World Sailing 20.9.2 et pour les Mini 6.50 l'article R-17 du Guide Mini de l'année en cours s'appliqueront.

7. SÉRIES QUALIFICATIVES ET SÉRIES FINALES

Sans objet

8. PROGRAMME

La phase préparatoire du départ de la Massilia Cup Offshore se fera au CNTL Marseille Vieux Port. Le programme est susceptible d'être modifié en fonction des conditions météo, notamment le départ, qui pourrait être donné à partir du samedi 22 juin 2024. Le début de la période des contrôles de sécurité serait alors avancé en fonction de la présence des concurrents.

20 juin 2024	9h30 Début des contrôles de sécurité et confirmation des inscriptions (des contrôles de sécurité peuvent effectués avant le 20 juin en accords avec l'organisateur)
21 juin 2024	09h30 Suite des contrôles de sécurité et confirmation des inscriptions 12h00 Heure limite d'arrivée des bateaux au CNTL , Clôtures de la confirmation des inscriptions 14h00 Briefing sécurité et course des MINI 6.50 en salle Bouveyron (présence obligatoire-émargement) 19h15 Briefing Météo toutes classes au restaurant du CNTL (présence obligatoire-émargement) 20h00 Cocktail dinatoire, ouverture Massilia Cup Offshore - Présentation des participants (présence obligatoire) 20h00 Contrôle des feux de navigation
22 juin 2024	08h30 – 12h30 contrôles de sécurité 14h00 Briefing sécurité et course Class40, Sun Fast 30 OD, IRC, OSIRIS en salle Bouveyron (présence obligatoire-émargement) 16h00 - 20h00 Contre visite sécurité et fin des contrôles de sécurité
23 juin 2024	10h00 Ouverture de l'émargement 12h00 Clôture de l'émargement-Bateau en configuration course 13h00 Sortie du port pour les Mini 6.50 15h00 Départ Mini 6.50, à suivre Départ Marseille-Barcelone Class40, Sun Fast 30 OD, IRC, OSIRIS
26 juin 2024	15h00 Fermeture de la ligne d'arrivée à Barcelone 20h00 Palmarès première étape au RCMB 21h00 Repas au RCMB
27 juin 2024	Briefing (présence obligatoire-émargement), émargement de départ, départ Class40, Sun Fast 30 OD, IRC et OSIRIS Barcelone-Marseille. Jour et heure fixé par avenant au plus tard le 26 juin à 21h00.
Entre le 29 & 30 juin 2024	Palmarès et remise des prix dès que possible

- 8.1 **Obligation de présence [DP]**
- Le Skipper, le Co-Skipper ou un représentant figurant sur la liste d'équipage et le bateau doivent être présent sur le site du CNTL au plus tard le samedi 24 juin à 9h00 et rester à disposition de l'organisation.
 - Le Skipper, le Co-Skipper ou un représentant figurant sur la liste d'équipage du bateau (de préférence l'équipier titulaire du stage World Sailing) doit être présent au briefing sécurité prévu pour leur classe.
 - Le Skipper, le Co-Skipper ou un représentant figurant sur la liste d'équipage du bateau doit être présent au briefing météo du vendredi 21 juin à 19h15.
 - Le Skipper et l'équipage figurant sur la liste d'inscription du bateau devront être présent à la présentation des participants du vendredi 21 juin 20h00.
 - Le Skipper, le Co-Skipper ou un représentant figurant sur la liste d'équipage du bateau (de préférence l'équipier titulaire du stage World Sailing) doit être présent au briefing de course pour leur classe, prévu par avenant pour la course 2 au départ de Barcelone.
- 8.2 **Toute modification du programme sera annoncée par avenant affiché sur la panneau officiel et diffusée sur le site du CNTL et les réseaux sociaux au moins 24h00 avant la date modifiée.**
9. **CONTRÔLE DE L'ÉQUIPEMENT**
- 9.1 Chaque bateau doit présenter ou prouver l'existence d'un certificat valide quand il y est soumis.
- 9.2 Les bateaux peuvent être contrôlés et/ou mesurés à tout moment.
10. **VÊTEMENTS ET ÉQUIPEMENT**
- Sans objet
11. **LIEU**
- 11.1 Plan du site de l'épreuve disponible sur :
<https://www.cntl-marseille.com/contenu/documents/394507651214.pdf>
- 11.2 Zone de course : Zones Météorologiques, Provence, Lion, Minorque, Sardaigne, Baléares, Cabrera, Corse, Ligure, Elbe.
12. **LES PARCOURS**
- 12.1 Massilia Cup Offshore **Mini 6.50**, départ et arrivée Rade de Marseille 530MN. Parcours sur les zones Provence, Lion, Minorque, Baléares, Sardaigne.
- 12.2 Massilia Cup Offshore **IRC, OSIRIS, Classe Sun Fast 30 OD et Class40** – Marseille-Barcelone / Barcelone-Marseille, 200 à 450MN. Parcours sur les zones Provence, Lion, Sardaigne, Minorque, Baléares, Cabrera.
- 12.3 Des parcours de substitution pourront être proposés, y compris sur les zones Corse, Ligure, Elbe, si les conditions météorologiques ne permettent pas d'effectuer les parcours initiaux dans des conditions de sécurité optimale.
- 12.4 L'annexe « Cartes Marines Obligatoires » et une vue générale des parcours sont en ligne sur la page de la course : <https://www.cntl-marseille.com/actualites/massilia-cup-offshore-2024-920.htm>
13. **SYSTEME DE PENALITE**
- 13.1 La RCV 44.1 est modifiée de sorte que la pénalité de deux tours est remplacée par la pénalité d'un tour.
- 13.2 Pénalité de remplacement : une infraction aux règles (à l'exception des RCV du chapitre 2 et des RCV 28 et 31) pourra, après instruction, être sanctionnée d'une pénalité pouvant aller de 10% du nombre des inscrits à DNE.
14. **CLASSEMENT**
- Les classements de la Massilia Cup Offshore seront établis pour :
- les Mini 6.50, Class40 et Classe Sun Fast 30 OD par cumul des temps réel, en tenant compte des éventuelles pénalités ou bonifications,
 - un prix « Good Perf » sera remis pour les Mini 6.50 (un Proto et un Série),
 - les IRC et OSIRIS, par cumul des temps compensés de chaque course, en tenant compte des éventuelles pénalités ou bonifications.
- 14.1 Une course doit être validée pour valider la compétition.
- 14.2 Le calcul du temps compensé des bateaux soumis à la jauge IRC sera établi suivant leur TCC. Pour les bateaux soumis à la jauge OSIRIS, le système temps sur temps sera utilisé, le CVL s'appliquera.
15. **BATEAUX ACCOMPAGNATEURS**
- [DP] [NP] Les bateaux des accompagnateurs doivent être identifiés par le pavillon fourni par l'autorité organisatrice.

16 BATEAUX LOUÉS OU PRÊTÉS

Un bateau loué ou prêté peut porter des lettres de nationalité ou un numéro de voile non conformes à ses règles de classe, à condition que le comité de course ait approuvé son identification de voile avant la première course.

17. PLACE AU PORT ET MANUTENTIONS

Renseignements sur l'emplacement au port et grutage ; prendre contact au 04 91 59 82 00 ou par e-mail maitredeport@cntl-marseille.com

17.1 *Place de port*

Les bateaux régulièrement inscrits seront accueillis sur le plan d'eau :

- du CNTL du 19 juin 2024 au 2 juillet 2024,
- du RCMB du 24 au 28 juin 2024,

Les bateaux pourront être accueillis en dehors des périodes ci-dessus, après réservation auprès du secrétariat et aux conditions de chaque port :

- Secrétariat du CNTL au +33 491 59 82 00 ou par e-mail maitredeport@cntl-marseille.com
- Secrétariat du RCMB au +34 932 21 73 94 ou par e-mail club@maritimbarcelona.org

17.2 *Manutentions*

Toutes les manutentions sont à la charge des concurrents.

Les manutentions de mise à l'eau et de mise à terre sur remorque personnelle, quillage, dé-quillage, mâtage, démâtage, etc... seront effectuées sur l'aire technique du CNTL.

Toutes les manutentions nécessitant l'usage de la grue seront effectuées, sur rendez-vous, par le personnel du port aux tarifs en vigueur dans le port.

Contacter le **CNTL** pour prendre rendez-vous. **Un bon de manutention (facture acquittée)** sera délivré par le **CNTL** à réception du règlement. Des solutions pour le stockage de remorque seront proposées.

18. LIMITATION DE SORTIE DE L'EAU [DP]

Les bateaux ne doivent pas être sortis de l'eau pendant la régata sauf sous réserve et selon les termes d'une autorisation écrite préalable du comité technique et/ou du comité de course.

19 PROTECTION DES DONNÉES

19.1 Droit à l'image et à l'apparence : En participant à cette compétition, le concurrent et ses représentants légaux autorisent l'AO, la FFVoile et leurs sponsors à utiliser gracieusement son image et son nom, à montrer à tout moment (pendant et après la compétition) des photos en mouvement ou statiques, des films ou enregistrements télévisuels, et autres reproductions de lui-même prises lors de la compétition, et ce sur tout support et pour toute utilisation liée à la promotion de leurs activités.

19.2 Utilisation des données personnelles des participants : En participant à cette compétition, le concurrent et ses représentants légaux consentent et autorisent la FFVoile, ses sponsors, ainsi que l'autorité organisatrice à utiliser et stocker gracieusement leurs données personnelles. Ces données pourront faire l'objet de publication de la FFVoile et ses sponsors. La FFVoile en particulier, mais également ses sponsors pourront utiliser ces données pour le développement de logiciels ou pour une finalité marketing. Conformément au Règlement Général sur la Protection des Données (RGPD), tout concurrent ayant communiqué des données personnelles à la FFVoile peut exercer son droit d'accès aux données le concernant, les faire rectifier et, selon les situations, les supprimer, les limiter, et s'y opposer, en contactant dpo@ffvoile.fr ou par courrier au siège social de la Fédération Française de Voile en précisant que la demande est relative aux données personnelles.

20 ÉTABLISSEMENT DES RISQUES

La RCV 3 stipule : « La décision d'un bateau de participer à une course ou de rester en course est de sa seule responsabilité. » En participant à cette épreuve, chaque concurrent accepte et reconnaît que la voile est une activité potentiellement dangereuse avec des risques inhérents. Ces risques comprennent des vents forts et une mer agitée, les changements soudains de conditions météorologiques, la défaillance de l'équipement, les erreurs dans la manœuvre du bateau, la mauvaise navigation d'autres bateaux, la perte d'équilibre sur une surface instable et la fatigue, entraînant un risque accru de blessures. Le risque de dommage matériel et/ou corporel est donc inhérent au sport de la voile.

21. PRIX

Des prix sous forme de lots seront distribués comme suit :

- Aux trois premiers de chaque groupe

22. INFORMATIONS COMPLÉMENTAIRES

Pour toutes informations complémentaires veuillez contacter :

Samuel CARTIER, evenements@cntl-marseille.com, 04 91 59 82 00, 06 67 09 67 74

**Prescriptions of the Fédération Française de Voile
Racing Rules of Sailing 2021-2024**

FFVoile Prescription to **RRS 25.1** (*Notice of race, sailing instructions and signals*):

For events graded 4 and 5, standard notices of race and sailing instructions including the specificities of the event shall be used. Events graded 4 may have dispensation for such requirement, after receipt of FFVoile approval, received before the notice of race has been published.

For events graded 5, posting of sailing instructions will be considered as meeting the requirements of RRS 25.1 application.

(*) FFVoile Prescription to **RRS 64.4** (*Decisions on protests concerning class rules*):

The protest committee may ask the parties to the protest, prior to checking procedures, a deposit covering the cost of checking arising from a protest concerning class rules.

(*) FFVoile Prescription to **RRS 67** (*Damages*):

Any question or request related to damages arising from an incident occurred while a boat was bound by the Racing Rules of Sailing depends on the appropriate courts and cannot be examined and dealt by a protest committee.

A boat that retires from a race or accepts a penalty does not, by that such action, admit liability for damages.

(*) FFVoile Prescription to **RRS 70.5** (*Appeals and requests to a national authority*):

The denial of the right of appeal is subject to the written approval of the Fédération Française de Voile, received before publishing the notice of race. This approval shall be posted on the official notice board during the event.

(*) FFVoile Prescription to **RRS 76.1** (*Exclusion of boats or competitors*)

An organizing authority or race committee shall not reject or cancel the entry of a boat or exclude a competitor eligible under the notice of race and sailing instructions for an arbitrary reason.

(*) FFVoile Prescription to **RRS 78.1** (*Compliance with class rules; certificates*):

The boat's owner or other person in charge shall, under his sole responsibility, make sure moreover that his boat complies with the equipment and security rules required by the laws, by-laws and regulations of the Administration.

(*) FFVoile Prescription to **RRS 86.3** (*Changes to the racing rules*):

An organizing authority wishing to change a rule listed in RRS 86.1(a) in order to develop or test new rules shall first submit the changes to the FFVoile, in order to obtain its written approval and shall report the results to FFVoile after the event. Such approval shall be mentioned in the notice of race and in the sailing instructions and shall be posted on the official notice board during the event.

(*) FFVoile Prescription to **RRS 88.2** (*Changes to prescriptions*):

Prescriptions of the FFVoile shall not be changed in the notice of race and sailing instructions, except for events for which an international jury has been appointed.

In such case, the prescriptions marked with an asterisk (*) shall not be changed in the notice of race and sailing instructions. (The official translation of the prescriptions, downloadable on the FFVoile website www.ffvoile.fr, shall be the only translation used to comply with RRS 90.2(b)).

(*) FFVoile Prescription to **RRS 91(b)** (*Protest committee*):

The appointment of an international jury meeting the requirements of Appendix N is subject to prior written approval of the Fédération Française de Voile. Such approval shall be posted on the official notice board during the event.

FFVoile Prescription to **APPENDIX R** (*Procedures for appeals and requests*):

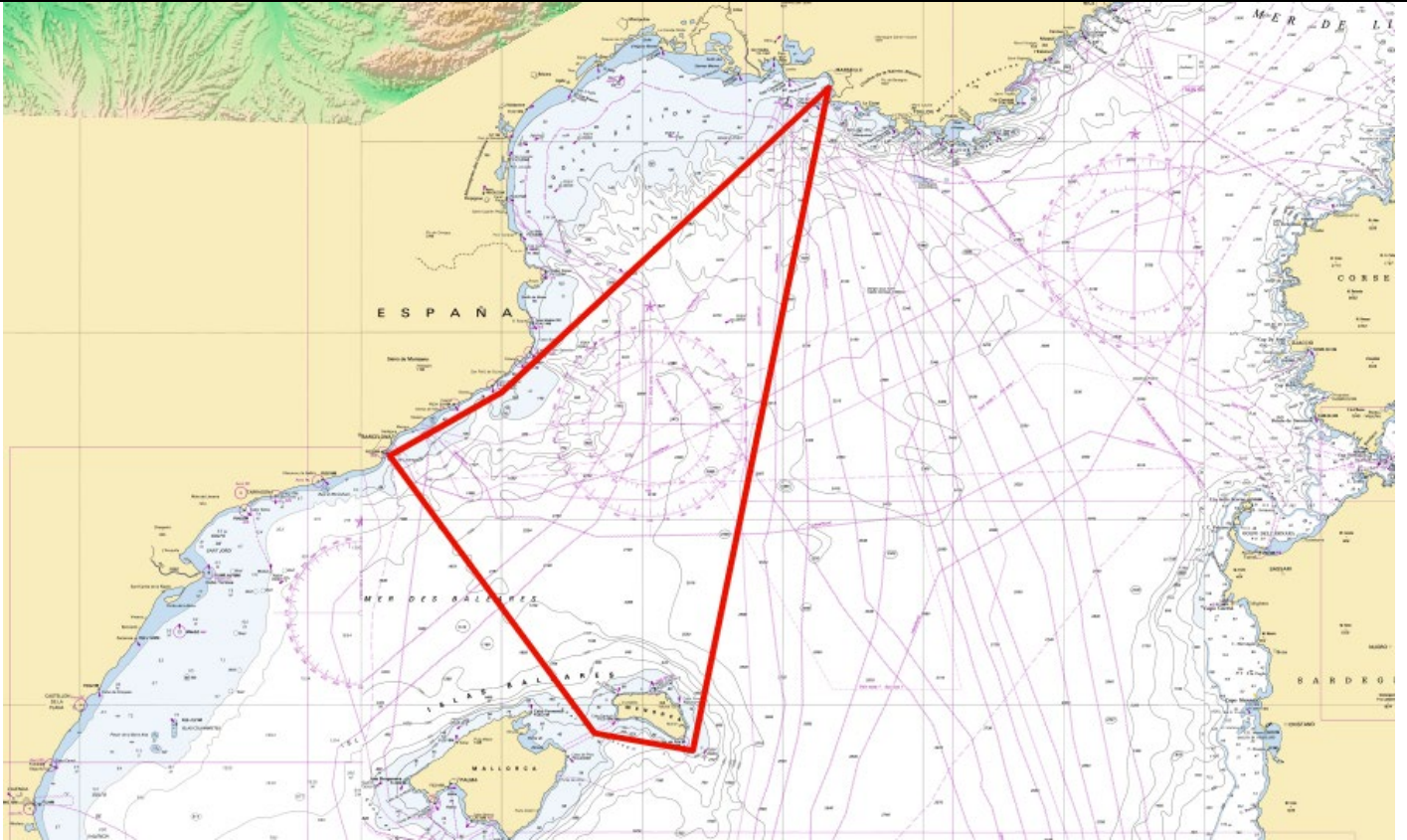
Appeals shall be sent to the head-office of Fédération Française de Voile, 17 rue Henri Bocquillon, 75015 Paris – email: jury.appel@ffvoile.fr, using preferably the appeal form downloadable on the website of Fédération Française de Voile: <http://espaces.ffvoile.fr/media/127235/formulaire-dappel.pdf>

ANNEXE ZONE DE COURSE

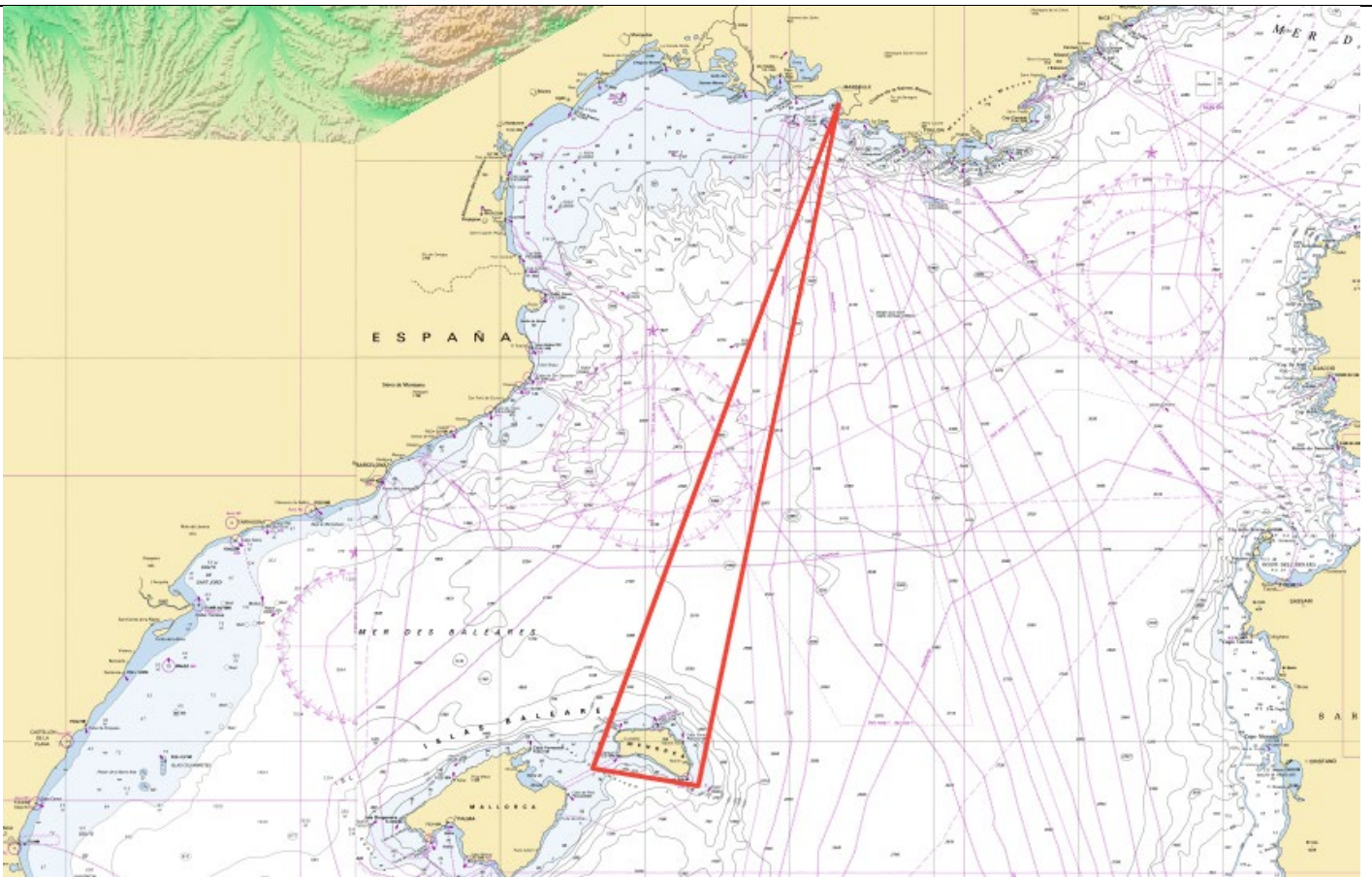


PARCOURS types
Mini 6.50, parcours au départ et arrivée à Marseille

PARCOURS 1 – Mini 6.50 - 530 MN

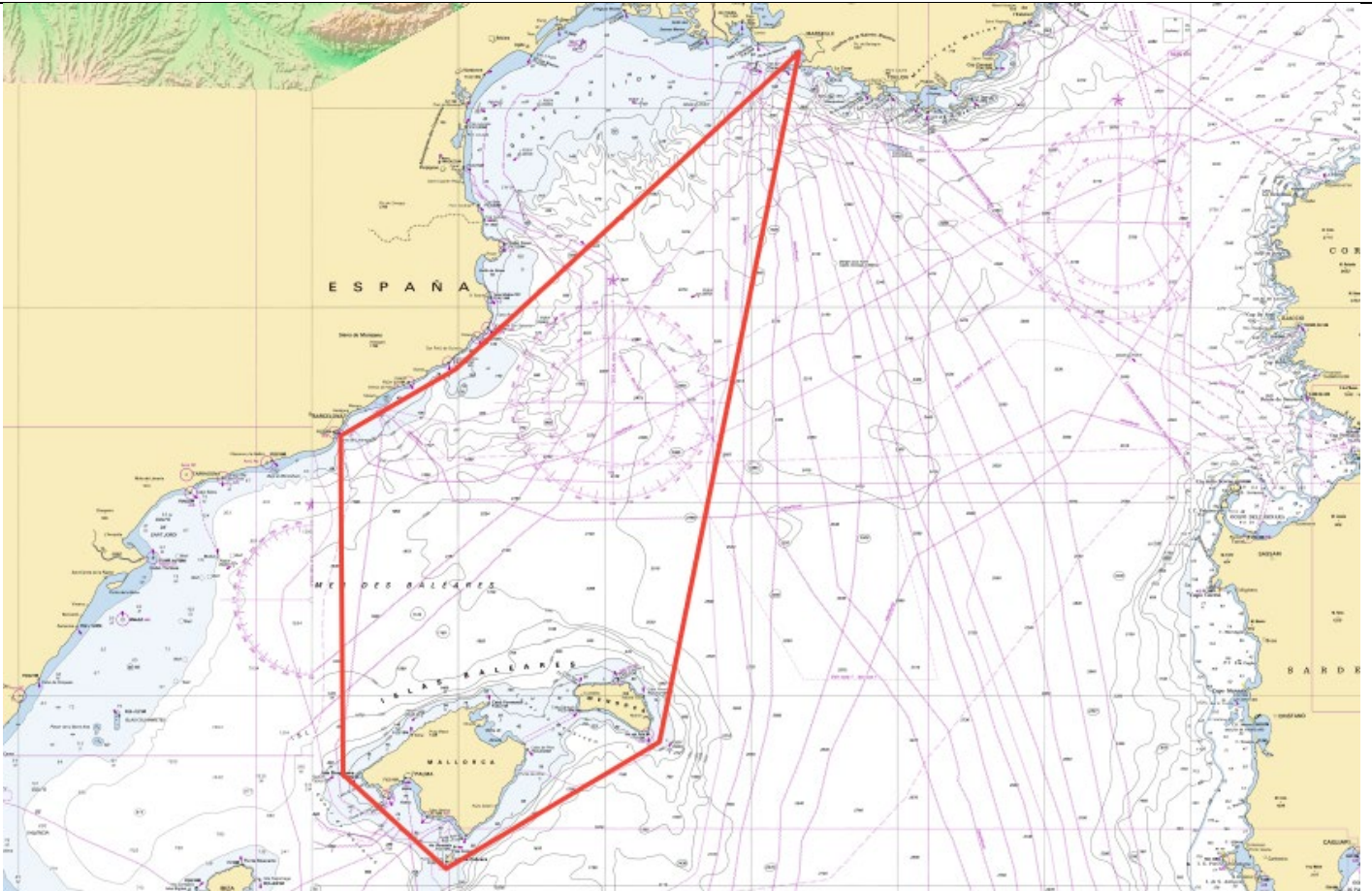


PARCOURS 2 – Mini 6.50 - 460 MN

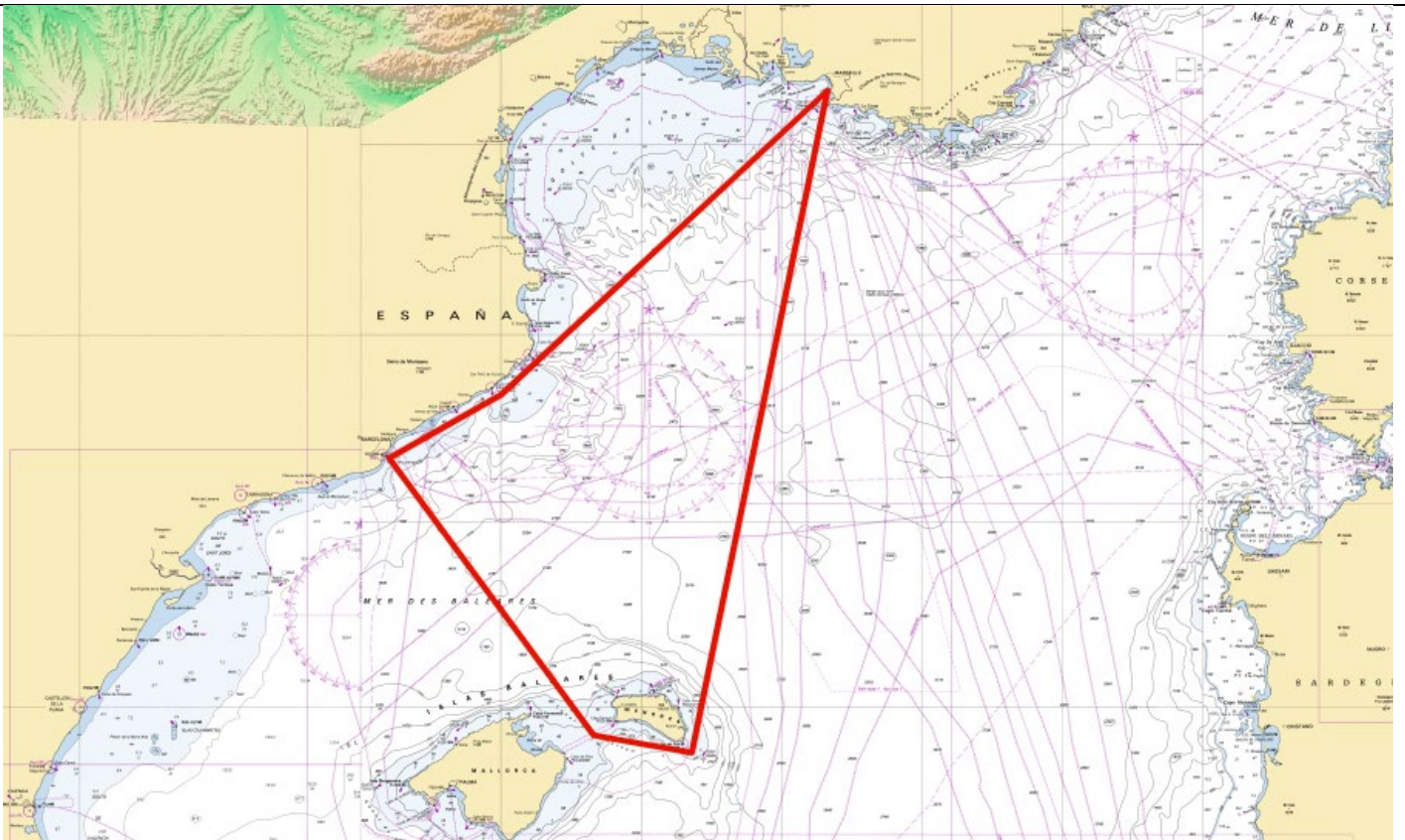


Class40 parcours en deux étapes, Marseille-Barcelone / Barcelone-Marseille

PARCOURS 1 – Class40 - 620 MN

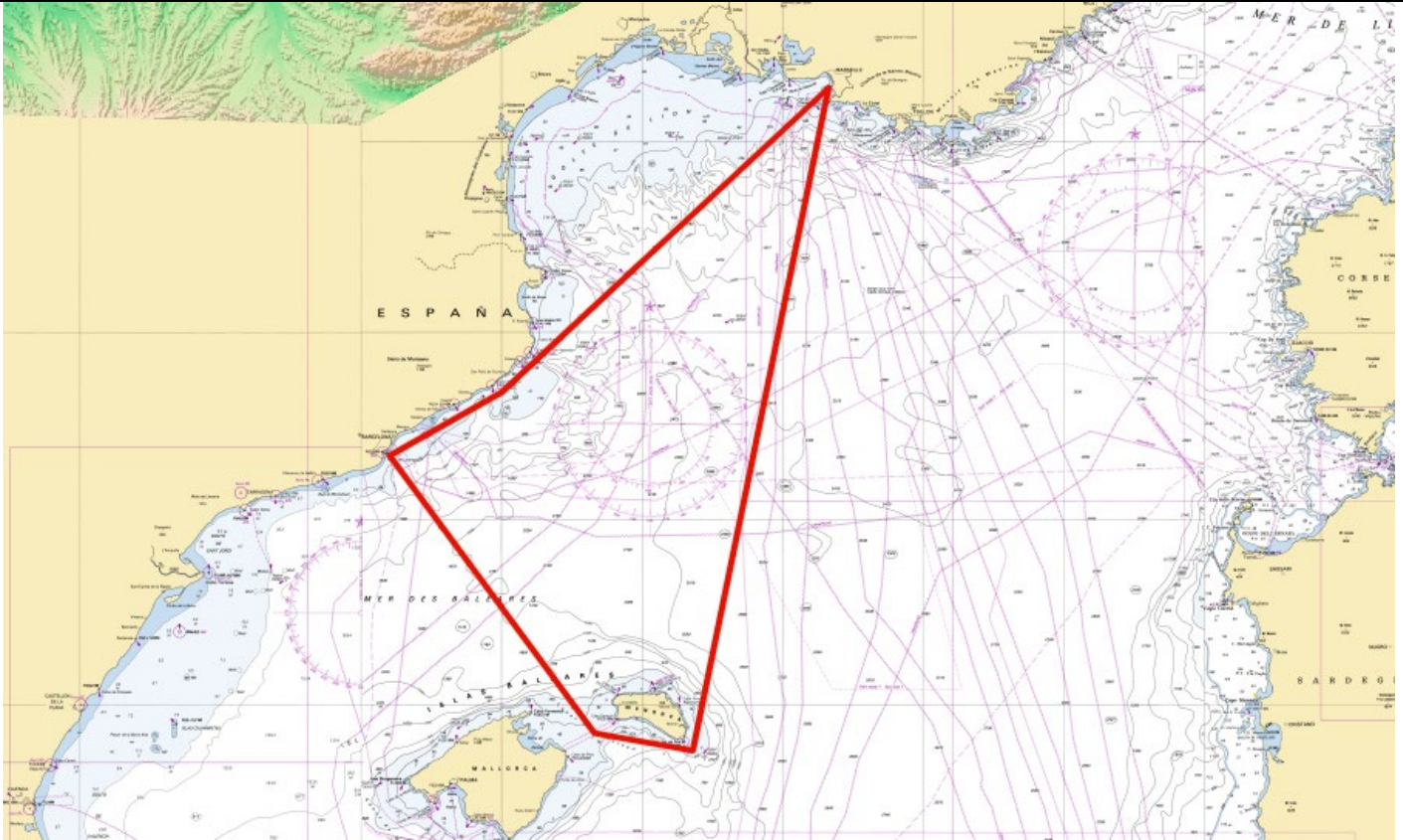


PARCOURS 2 – Class40 - 530 MN



IRC, OSIRIS et Sun Fast 30 OD parcours en deux étapes, Marseille-Barcelone / Barcelone-Marseille

PARCOURS 1 – IRC / OSIRIS / Sun Fast 30 OD - 530 MN



PARCOURS 2 – IRC / OSIRIS / Sun Fast 30 OD - 390 MN

